



Администрация Пермского муниципального округа Пермского края  
Комитет имущественных отношений

## РАСПОРЯЖЕНИЕ

21.02.2025

№ 486

### **Об установлении публичного сервитута на часть земельных участков**

В соответствии со ст. 23, гл. V.7 Земельного кодекса Российской Федерации, Федеральным законом от 25.10.2001 № 137-ФЗ «О введении в действие Земельного кодекса Российской Федерации», пп. 3.2.5 п. 3.2 разд. 3 Положения о комитете имущественных отношений администрации Пермского муниципального округа, утвержденного решением Думы Пермского муниципального округа Пермского края от 29.11.2022 № 48, на основании ходатайства публичного акционерного общества «Россети Урал» (ИНН 6671163413, ОГРН 1056604000970) (далее - ПАО «Россети Урал») от 07.02.2025 № 1369:

1. Установить в интересах ПАО «Россети Урал» публичный сервитут общей площадью 396 кв.м на часть земельных участков:

- с кадастровым номером 59:32:4070004:3688 (103 кв.м), расположенный по адресу: Пермский край, Пермский район, Култаевское с/пос., участок находится примерно в 0,64 км по направлению на северо-восток от д. Болгары;

- с кадастровым номером 59:32:4070004:3717 (216 кв.м), расположенный по адресу: Пермский край, Пермский район, Култаевское с/пос., участок находится примерно в 0,64 км по направлению на северо-восток от д. Болгары;

- с кадастровым номером 59:32:4070004:6585 (31 кв.м), расположенный по адресу: Пермский край, муниципальный округ Пермский, квартал Южные Протасы, улица Калиновая, з/у 34;

- с кадастровым номером 59:32:4070004:6586 (46 кв.м), расположенный по адресу: Пермский край, муниципальный округ Пермский, квартал Южные Протасы, улица Калиновая, з/у 36.

Цель: подключения (технологического присоединения) к сетям инженерно-технического обеспечения «Строительство ВЛ 0,4 кВ с установкой ПУ для электроснабжения деревни Болгары (4500083412)».

Срок: 49 лет.

2. Утвердить границы публичного сервитута земельного участка, указанного в п. 1 настоящего распоряжения, согласно прилагаемой схеме расположения границ публичного сервитута.

3. Срок, в течение которого использование указанного в п. 1 настоящего распоряжения земельного участка в соответствии с их разрешенным использованием будет невозможно или существенно затруднено в связи с осуществлением сервитута – 3 (три) месяца.

4. Порядок установления зон с особыми условиями использования территорий и содержание ограничений прав на земельные участки в границах таких зон установлен Постановлением Правительства РФ от 24.02.2009 № 160 «О порядке установления охранных зон объектов электросетевого хозяйства и особых условий использования земельных участков, расположенных в границах таких зон».

5. Плата за публичный сервитут устанавливается в соответствии с Федеральным законом от 29.07.1998 № 135-ФЗ «Об оценочной деятельности в Российской Федерации» и методическими рекомендациями, утвержденными приказом Минэкономразвития России от 04.06.2019 № 321.

6. Комитету имущественных отношений администрации Пермского муниципального округа в течение 5 рабочих дней со дня подписания настоящего распоряжения:

6.1. направить настоящее распоряжение в Управление Федеральной службы государственной регистрации, кадастра и картографии по Пермскому краю;

6.2. направить настоящее распоряжение в ПАО «Россети Урал»;

6.3. разместить настоящее распоряжение на официальном сайте Пермского муниципального округа в информационно-телекоммуникационной сети «Интернет» ([www.permokrug.ru](http://www.permokrug.ru)).

7. ПАО «Россети Урал» привести земельные участки в состояние пригодное для использования в соответствии с разрешенным использованием в срок не позднее 3 (трех) месяцев после завершения строительства или эксплуатации инженерного сооружения, для размещения которого был установлен публичный сервитут.

8. Настоящее распоряжение вступает в силу со дня его подписания.

9. Контроль исполнения распоряжения возложить на заместителя председателя комитета М.В. Королеву.

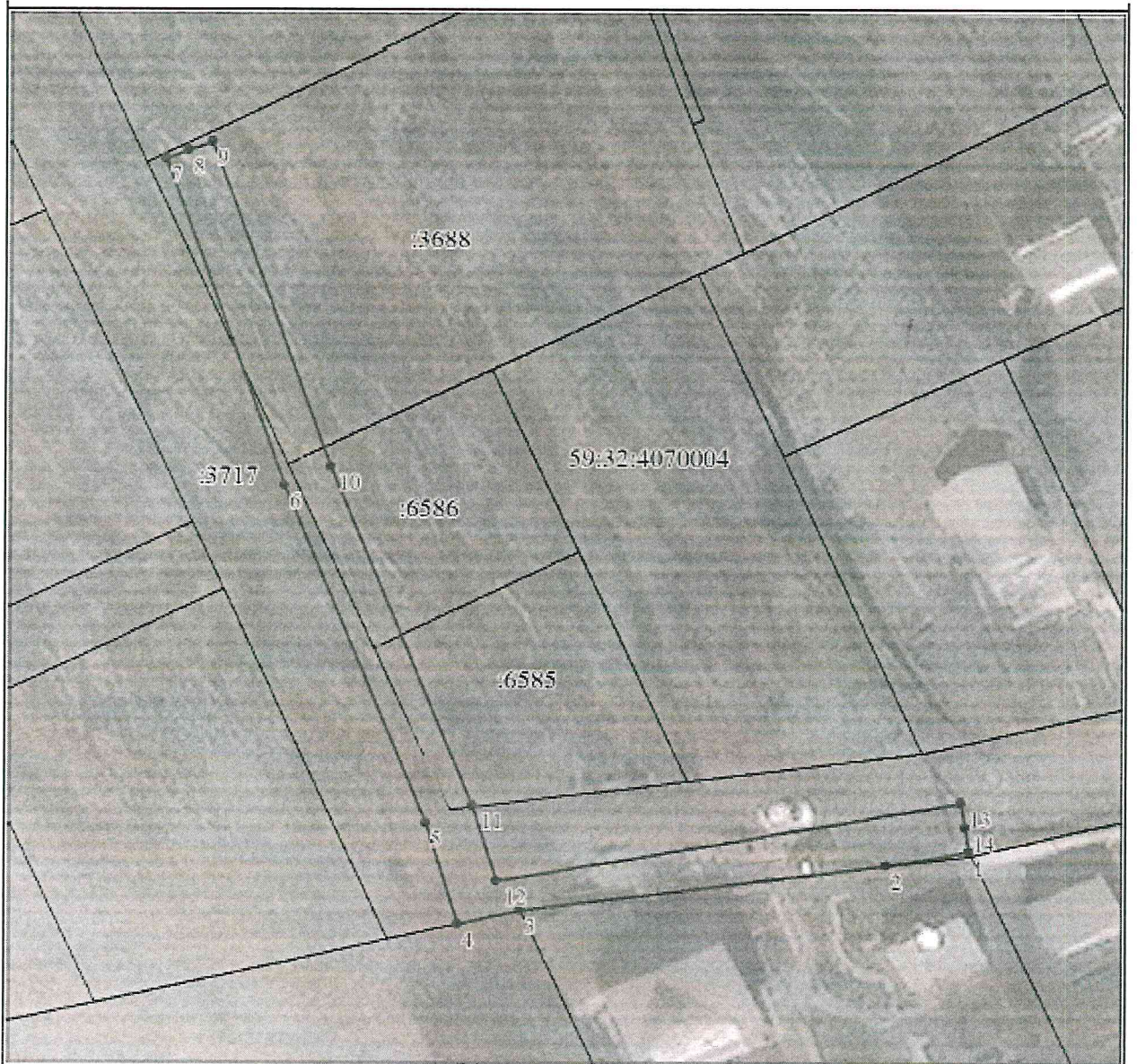
Председатель комитета



Е.А. Демидова









**СХЕМА РАСПОЛОЖЕНИЯ ГРАНИЦ ПУБЛИЧНОГО СЕРВИТУТА**  
«Строительство ВЛ 0,4 кВ с установкой ПУ для электроснабжения деревни Болгары  
(4500083412)»



Масштаб 1:500

Используемые условные знаки и обозначения:

	Характерная точка границы объекта
	Надписи номеров характерных точек границы объекта
	Граница объекта
	Обозначение кадастрового квартала
	Надписи кадастрового номера земельного участка
	Проектное местоположение инженерного сооружения



Приложение № 2  
к распоряжению  
комитета имущественных  
отношений администрации  
Пермского муниципального округа  
от 21.02.2025 № 486

**ОПИСАНИЕ МЕСТОПОЛОЖЕНИЯ ГРАНИЦ  
ПУБЛИЧНОГО СЕРВИТУТА**

1. Система координат МСК-59, зона 2					
2. Сведения о характерных точках границ объекта					
Обозначение характерных точек границ	Координаты, м		Метод определения координат характерной точки	Средняя квадратическая погрешность положения характерной точки (M <sub>t</sub> ), м	Описание обозначения точки на местности (при наличии)
	X	Y			
1	2	3	4	5	6
1	501862.02	2208947.16	Аналитический метод	0.1	-
2	501860.89	2208940.47	Аналитический метод	0.1	-
3	501857.25	2208910.79	Аналитический метод	0.1	-
4	501856.14	2208905.73	Аналитический метод	0.1	-
5	501864.30	2208903.17	Аналитический метод	0.1	-
6	501891.60	2208891.61	Аналитический метод	0.1	-
7	501918.03	2208881.84	Аналитический метод	0.1	-
8	501918.72	2208883.72	Аналитический метод	0.1	-
9	501919.41	2208885.60	Аналитический метод	0.1	-
10	501893.08	2208895.33	Аналитический метод	0.1	-
11	501865.68	2208906.93	Аналитический метод	0.1	-
12	501859.58	2208908.85	Аналитический метод	0.1	-
13	501865.96	2208946.50	Аналитический метод	0.1	-
14	501863.99	2208946.83	Аналитический метод	0.1	-
1	501862.02	2208947.16	Аналитический метод	0.1	-